

LIBRIS

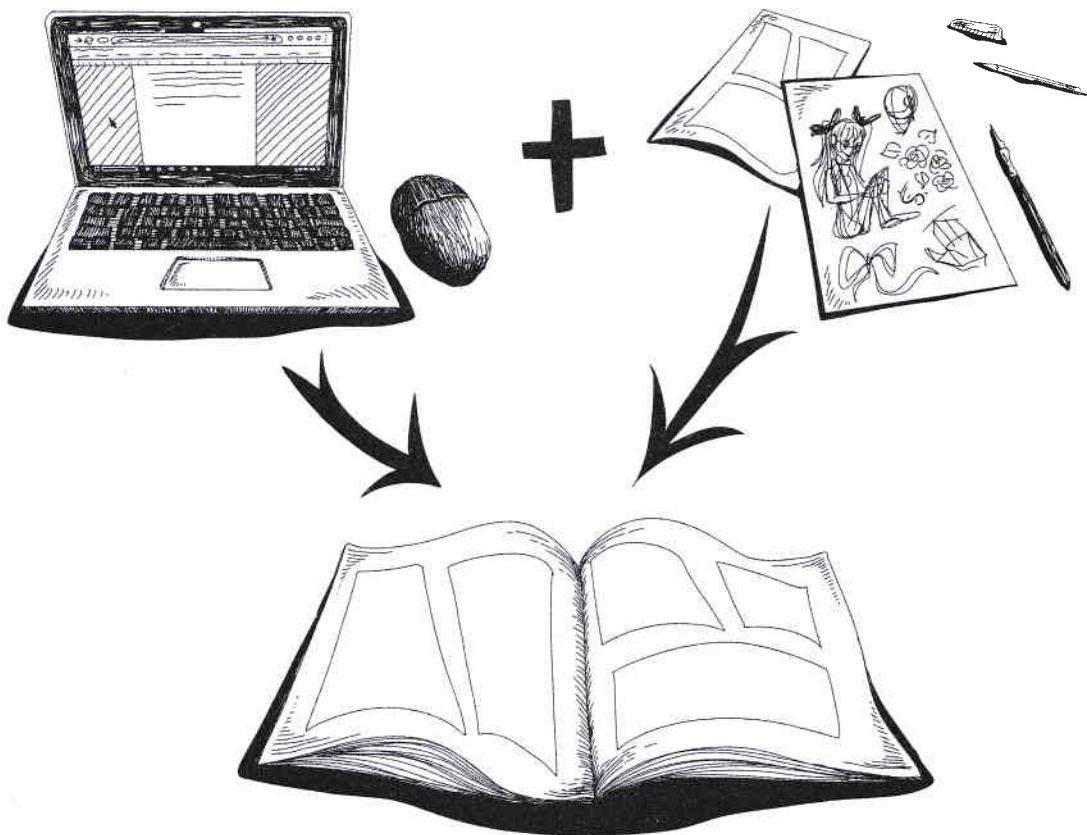
We know
books

Cum creezi o
**BANDĂ
DESENATĂ**

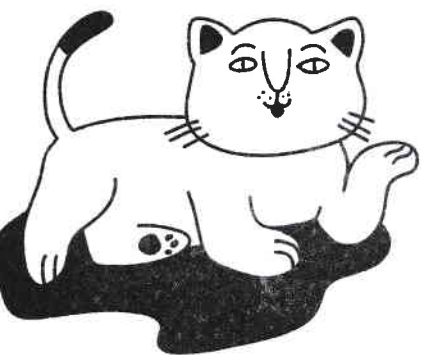
Manuela Manița



Cuvânt înainte	7
1. Ce este o bandă desenată?	8
2. Povestea	9
Stilul	11
3. Tipuri de benzi desenate	12
Occidentale	13
Manga	16
Webtoon	18
Stilul grafic	20
4. Desenul	23
De unde începem?	23
Simplifică în forme!	24
Proporții	28
Capul	30
Mâinile	34
Trăsăturile	36
Acțiuni	38
Emoții	40
Fundalul	42
5. Alte elemente	45
Rame	45
Speech bubbles	47
Sunete	49
Efecte	51
Compoziția	53
În continuare...	55
Creează-ți propria bandă desenată!	57



Pentru o bandă desenată avem nevoie de două elemente: o poveste și dorința de a desena. Putem porni fie de la desen, fie de la poveste, după cum ni se potrivește.



O bandă desenată este o serie de ilustrații combinate cu un text scurt destinate iubitorilor acestui gen.

Iată câteva sfaturi utile pentru a începe povestea care stă la baza benzii desenate:

Cel mai ușor este să scriem pe scurt, ca în exemplul de mai jos, urmând schema logică a unei povești.

Povestea pe scurt:

A. Început/expozițiune

F și M s-au cunoscut în satul lui F și vor să plece într-o aventură în lumea largă. F provine dintr-o familie săracă, iar M este un vampir dintr-o familie aristocrată (de obicei e nevoie de un conflict sau un contrast puternic între personaje pentru ca povestea să fie interesantă).

B. Intriga

F și M vor să vadă lumea: F este studioasă și vrea să facă o hartă a unui ținut mai puțin explorat, iar M pornește la drum mânat de curiozitate și de dorința de a cunoaște oameni, deoarece până acum a dus un trai izolat, la castelul părinților săi. Acțiunea începe când cei doi se întâlnesc și își dau seama că au același drum.

C. Acțiune & exemplu de posibil episod

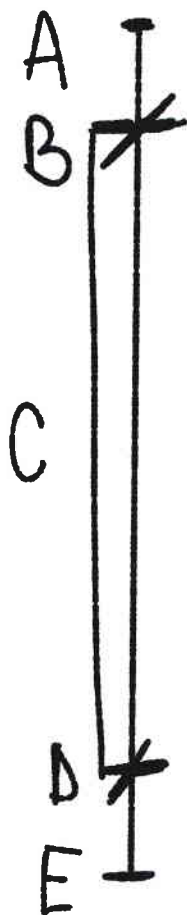
F și M întâlnesc o pisică în pădure și află că poate vorbi. Pisica vine cu ei în călătorie. Urmează o serie de aventuri.

D. Punctul culminant

F și M intră în conflict cu părinții lui M, care sunt oameni (mă rog, vampiri) puternici, cu influență politică. Poate conflictul are de-a face cu harta la care lucrează F.

E. Final/deznodământ

M are ocazia să se întoarcă la castel, însă refuză, deoarece vrea să rămână în sat cu F (au devenit buni prieteni pe parcursul aventurii).



Pe lângă toate acestea, putem nota alte elemente legate de poveste: perioadă, loc, stil vestimentar, alte detalii despre universul creat.

Detalii

ficțiune istorică cu elemente fantastice
personaje: F și M, pisica vorbitoare, părinții lui M etc.
haine de epocă
locuri: pădure, sat, castel, altele

În continuare, putem scrie scurte prezentări ale personajelor, unde să apară informații precum: numele și prenumele, descrierea fizică, trăsăturile morale sau alte detalii despre personalitate (ce le place și ce nu), aspirații (unde vor să ajungă? ce visuri au?), felul în care vorbesc (ticuri verbale, dialect sau limbaj specific).

M.

vampir, XX ani (arată de 20), aristocrat



cărțile
oamenii
ceaiul



lupii
răutatea
violența



aspirații

vrea să vadă lumea și să cunoască oameni de tot felul



alte detalii

inițial se comportă după cum a fost educat (vederi înguste, arogant)

pe parcurs preia obiceiuri de la alte personaje, din diferite medii
folosește cuvinte învechite
e certat cu părinții
etc.



Nu toate benzile desenate au o poveste complexă, scrisă în stilul „clasic” prezentat mai sus. Există trei mari tendințe: benzi desenate cu poveste clasică, episodică sau o combinație a celor două.

poveste clasică

urmează mai mult sau mai puțin schema prezentată înainte

poveste episodică

prezintă doar episoade din viața personajelor, fără legătură între ele

poveste episodică + clasică

înfățișează episoade din viața personajelor, dar are și capitole în care observăm că există în spate o poveste mai complexă, care evoluează, ajungând la schema unei povești clasice (de obicei în jurul punctului culminant)

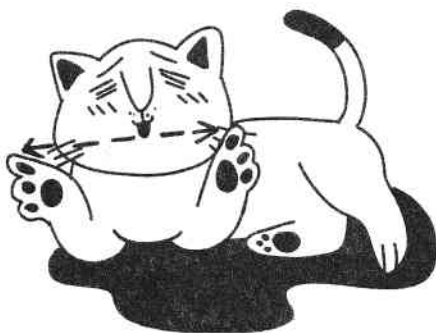
După ce alegem ce tip de poveste vrem să aibă banda noastră desenată, e timpul să decidem în ce stil vrem să o scriem.

Benzile desenate sunt cunoscute pentru utilizarea dialogului. Dar uneori putem combina dialogul cu narațiunea, pentru a introduce cititorul în lumea poveștii.

Bineînțeles că putem folosi doar una dintre tehnici, putem să scriem chiar și în versuri sau să creăm o bandă desenată mută (fără text).

Noi suntem creatorii, deci puterea stă în mâinile noastre și putem să o mânuim cum vrem (atât timp cât mesajul poveștii este comunicat cititorilor).

Putem scrie de la început mai multe episoade scurte, pe care să le potrivim apoi într-o poveste mai lungă. Putem începe cu punctele de bază din schema unei povești, așa cum am arătat în paginile anterioare.

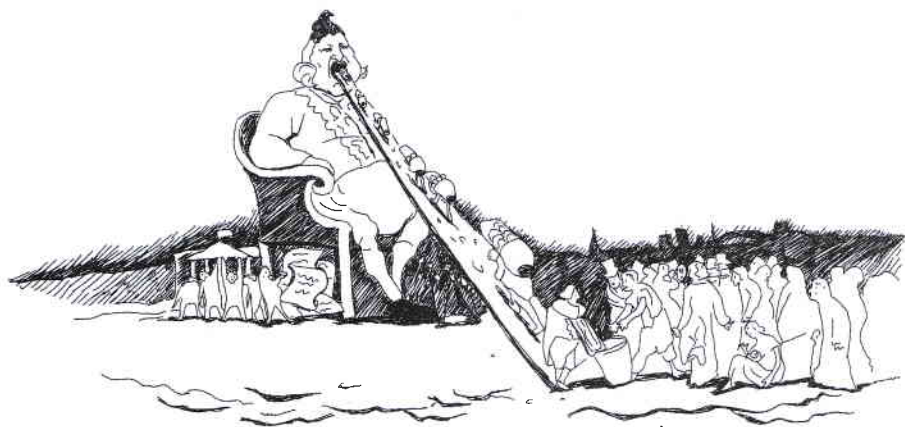




Benzile desenate au apărut în ziarele occidentale în secolul al XIX-lea, pentru a le oferi cititorilor o formă de divertisment. Inițial, multe dintre ele erau doar desene care satirizau societatea sau figurile politice. Un exemplu bun ar fi ilustrația *Gargantua* (1831), a francezului Honoré Daumier (redesenată pentru carte pe pagina din dreapta sus). Cu timpul, benzile desenate au devenit o modalitate de a exprima o poveste episodică folosind desenele, dialogul și narațiunea, în funcție de tipul poveștii.



Citește mai mult în *Comic Book History of Comics* de Fred Van Lente (2012).



Un exemplu popular de bandă desenată de ziar este *Peanuts*, care a fost publicată din 1950 până în 2000.

Tipul acesta de benzi desenate tindeau să fie scurte și episodice, fiecare ediție de ziar prezentând practic un episod comic din viața personajelor.

Tendința stabilită de genul acesta de benzi desenate care folosesc un stil de artă simplu și dialog predominant a fost continuată în benzile desenate occidentale până în prezent. Am putea spune chiar că, fără benzile desenate de ziar, romane grafice precum *Persepolis* sau *Fun Home* nu ar exista astăzi.



Benzile desenate cu supereroi au devenit populare în anii '30, în special prin apariția seriei *Superman*, creată de Jerry Siegel și Joe Shuster.

Acestea au popularizat o tipologie nouă de benzi desenate, cu povești lungi, un protagonist remarcabil și un stil artistic mai realist, care păstra tendințele din arta vremii (în special din designul grafic publicitar).

O altă caracteristică a acestor benzi desenate este faptul că erau concepute astfel încât să ocupe un număr mai mare de pagini (față de un simplu colț de ziar), și că erau color. Totuși, ele păstrau la început tendințele istorice de satiră a vieții politice, multe dintre primele benzi desenate cu eroi americane

având ca „inamici” țările aflate în conflict cu Statele Unite ale Americii (în special Uniunea Sovietică, pe vremea Războiului Rece).

Ca public-țintă, acestea se adresau atât oamenilor mai în vârstă, prin teme politice abordate, cât și tinerilor și copiilor, prin personajele inspiraționale, acțiunea incitantă și culorile vii. Se pare, totuși, că tinerii sunt cei care au îndrăgit cel mai mult benzile desenate.

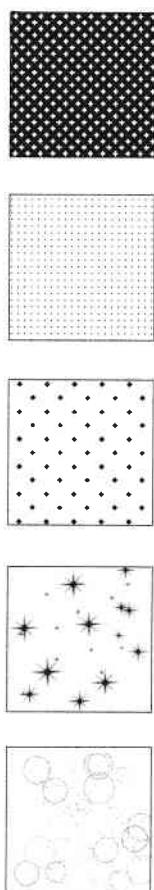
În exemplul din stânga putem observa aceeași scenă prezentată la punctul „Benzile desenate de ziar”, dar într-un stil inspirat de benzile desenate cu supereroi. Ilustrația din stânga folosește ca inspirație stilul din secolul XX, iar cea din dreapta pe cel al secolului XXI, pentru a sublinia evoluția mediului.

Putem observa că cele două stiluri au încă unele elemente în comun (figuri cu anatomie realistă, spații negre, cadre dramatice), dar alte lucruri s-au schimbat. În ultimii ani, ilustrațiile pentru benzile desenate americane au început să fie realizate digital, ceea ce a permis utilizarea transparențelor și a texturilor.

În plus, benzile desenate au început să fie paginate altfel, cu rame care rup ritmul sau care sugerează volumetria (în dreapta se vede a doua ramă cu pisica, unde desenul iese din dreptunghi și creează un efect de volum pe pagină).

Citește mai mult în *Super-History: Comic Book Superheroes and American Society, 1938 to the Present* de Jeffrey K. Johnson (2012).





Manga a devenit mai populară începând cu anii '40, un nume semnificativ care a ajutat la propulsarea mediului fiind Osamu Tezuka (creatorul seriei *Astroboy*).

Stilistic, primele manga au fost influențate de arta occidentală și de Disney, dar, cu timpul, au evoluat spre ceea ce vedem astăzi. Este dificil să spui care este „stilul” manga, având în vedere că fiecare categorie mare de manga (*shounen*, *shoujo*, *josei*, *seinen*) are un stil diferit (pe lângă specificitatea artistică a fiecărui *mangaka* – creator de manga), dar anumite elemente s-au păstrat încă de la primele manga.

Printre ele se numără formele simplificate, ochii mari, expresivitatea personajelor redată exagerat. De notat, totuși, că manga a fost bineînțeles influențată și de istoria artei japoneze, Japonia având o lungă tradiție de realizare a gravurilor în lemn (linogravură) și a desenelor în cerneală.

În ce privește instrumentele de lucru, manga a fost realizată inițial prin metode tradiționale, în cerneală și screentone (folie de plastic transparentă, cu texturi), fiind un tip de bandă desenată creată pentru a fi printată. Acum, însă, mulți autori folosesc mediul digital pentru a desena, dar păstrează și elemente din tradiție (desen alb-negru, hașuri, screentone).

Am prezentat în stânga câteva exemple de screentones și o pagină desenată în stil manga (cu citire de la stânga la dreapta, iar nu invers – cum ar fi fost normal). Putem observa că aceste texturi sunt utilizate pentru a reda diferite tonalități de gri și a da volum și complexitate desenului. Pe lângă asta, putem observa utilizarea așa-numitelor forme chibi (termen pentru „copil” sau „om scund”), pentru a reda o intensitate mai mare a emoției personajelor și a crea o situație comică.

Ca tehnică se utilizează de obicei o linie egală, de peniță sau de *brush* digital (care poate avea sau nu textură de peniță). Peste screentones se poate veni cu diferite tonuri de gri, pentru a crea efecte variate (de exemplu gradient). Acum există o mai mare libertate a artiștilor de a se exprima în stilul lor individual, noile manga arătând diferit de cele vechi.

Citește mai mult în *Comic Book History of Comics* de Fred Van Lente (2012).

